

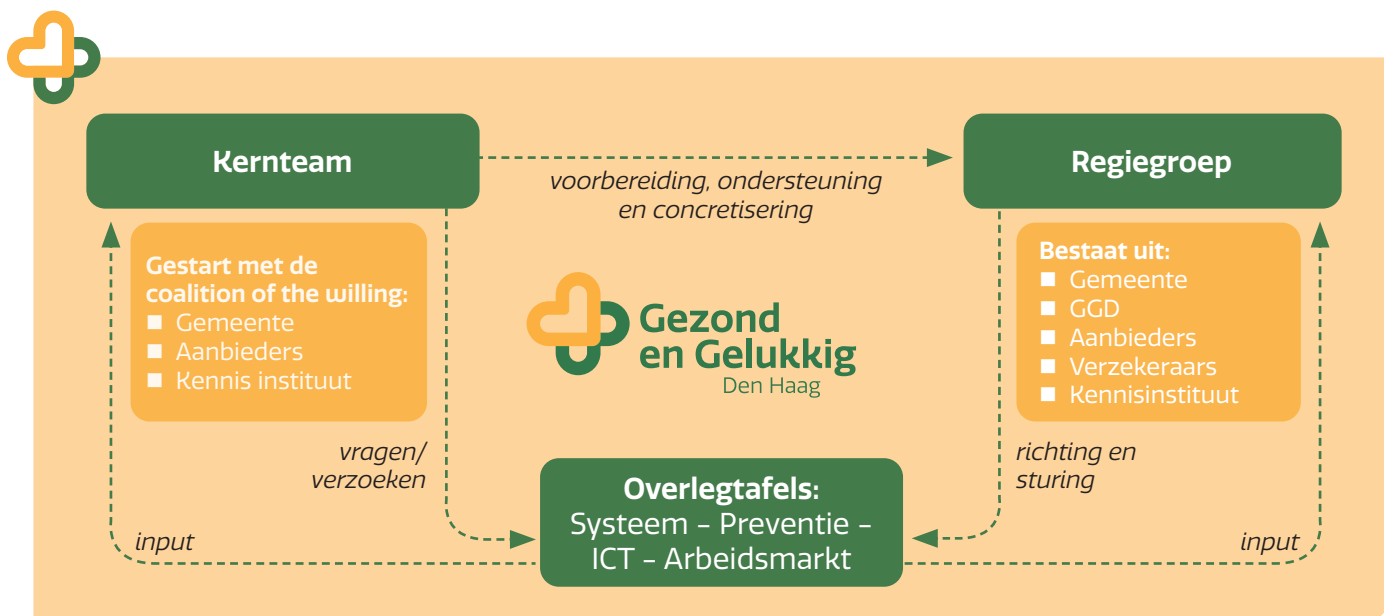
Lokale samenwerking rondom zorg en welzijn

Binnen het netwerk Gezond en Gelukkig Den Haag

Wat is Gezond en Gelukkig Den Haag?

In 2040 hebben alle Hagenaars gelijke kansen op een goede (positieve) gezondheid. En kwetsbare groepen hebben er 10 gezonde levensjaren bij.

Voor bovenstaand doel zetten veel Haagse partijen zich in: zorg -en welzijnsorganisaties, de GGD, burgerinitiatieven, kennisinstituten, zorgverzekeraars en gemeente Den Haag. Samen vormen ze het samenwerkingsverband Gezond en Gelukkig Den Haag (zie onderstaande afbeelding). Dit vraagt om een goede governance, die gaat om het besturen van de samenwerking.



Figuur 1: Organogram van Gezond en Gelukkig Den Haag. De kerntaken staan cursief weergegeven.

Onderzoek

We hebben onderzocht hoe de governance van lokaal netwerk Gezond en Gelukkig Den Haag bijdraagt aan succesvolle interventies om gezondheid van inwoners te verbeteren. In deze factsheet presenteren we bevindingen en de geleerde lessen. We hebben de governance van Gezond en Gelukkig Den Haag in kaart gebracht door analyse van:

- 8 interviews met deelnemers van het netwerk,
- 55 uur aan observaties van bijeenkomsten,
- 60 beleidsdocumenten.

Verantwoording

Dit onderzoek is mogelijk gemaakt door de gemeente Den Haag en uitgevoerd in een samenwerking van de Universiteit Leiden en de Health Campus Den Haag. De betrokken onderzoekers zijn Roos van Lammeren, Suzan van der Pas, Jelmer Schalk en Jet Bussemaker.

Voor meer informatie of bij vragen: Roos van Lammeren, r.van_lammeren@lumc.nl

Governance van een netwerk

De governance van een netwerk gaat om het besturen van de samenwerking. Uit de literatuur kennen we verschillende aspecten die samenwerking in netwerken bevorderen of belemmeren, in te delen in structurele en relationele governance.

Structurele governance:

De aspecten die zijn vastgesteld om de gezamenlijke inspanning te besturen.

Relationele governance:

De processen van de relaties tussen mensen in het samenwerkingsnetwerk (zoals professionals, vertegenwoordigers van organisaties of instellingen, politici of inwoners).

Bevindingen

We zagen dat verschillende aspecten relevant zijn voor een samenwerkingsverband rondom zorg en welzijn. Deze zijn onderverdeeld in de categorieën structurele en relationele governance. Afhankelijk van de context zal het ene aspect meer of minder aandacht nodig hebben dan het andere aspect.

Multilevel samenwerking:

De multidisciplinariteit van stakeholders en van de samenwerking tussen verschillende lagen is belangrijk; van bestuurlijk tot uitvoerende professionals en inwoners.



Communicatie:

Leer elkaars taal kennen en creëer een gemeenschappelijke taal.



Kennis verwerven:

Naast onderzoek is het belangrijk om inwoners te betrekken en samen in het netwerk een leerproces te ontwikkelen om consensus en draagvlak te vergroten.



Context-governance fit:

Dit kan variëren tussen (of een mix van) gedeeld leiderschap tot één leidende organisatie. In alle gevallen moet er sprake zijn van een gedeelde strategische 'win-win'-visie en doelstellingen met een centraal mandaat waar alle belanghebbenden tevreden mee zijn.



Prikkels en toewijding om samen te werken:

Zorg dat de missie en doelen van het netwerk aansluiten bij de missie en doelen van betrokken organisaties. Op deze manier zullen zij verantwoordelijkheid voelen en nemen.



Toereikende middelen:

Zorg voor voldoende middelen qua tijd, personeel/mankracht en financieel.



Persoonlijk leiderschap:

Actiegericht zijn is cruciaal, net als netwerkleden enthousiast en gefocust houden op de doelen van het netwerk. Daarnaast is het belangrijk om ook anderen in hun kracht te zetten (empowering) en ondersteunend te zijn.



Geleerde lessen

De vier algemene lessen voor lokale netwerken rondom zorg en welzijn zijn:

Bespreek de formalisering van het netwerk in een vroeg stadium en kies een governance-vorm die past bij de context.

Dit kan betekenen dat er gekozen wordt voor een mix van governance strategie en besluitvormingsstructuren, wat bijdraagt aan het onderhouden van de lange termijn relaties van het netwerk.

Maak gebruik van de multidisciplinaire aard van de stakeholders binnen het netwerk.

Zorg voor flexibiliteit van het netwerk als het gaat over de thema's waaraan betrokkenen met elkaar werken.

Vind een balans tussen een inclusief netwerk dat alle potentiële stakeholders verwelkomt en het optimaliseren van de efficiëntie van het netwerk, wat een bepaalde drempel impliceert voor het aantal betrokken stakeholders.